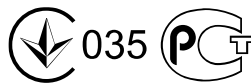


RU Инструкция по эксплуатации и
техническому обслуживанию.

**Маска сварщика с автоматическим
затемнением**

Модели: AW-91A1WH



2013-04-08

Содержание

Описание оборудования	3
Технические характеристики	5
Правила по технике безопасности	6
Правила по эксплуатации оборудования.....	7
Техническое обслуживание оборудования	9
Срок службы.....	10
Гарантийное обязательство	10

Уважаемый покупатель!

Компания ✂ BauMaster выражает Вам свою глубочайшую признательность за приобретение нашей сварочной маски с автоматическим затемнением.

Изделия под торговой маркой ✂ BauMaster постоянно совершенствуются и улучшаются.

Поэтому технические характеристики и дизайн могут меняться без предварительного уведомления. Приносим Вам наши глубочайшие извинения за возможные причиненные этим неудобства.

Внимательно изучите данную инструкцию по эксплуатации и техническому обслуживанию. Храните её в защищенном месте.

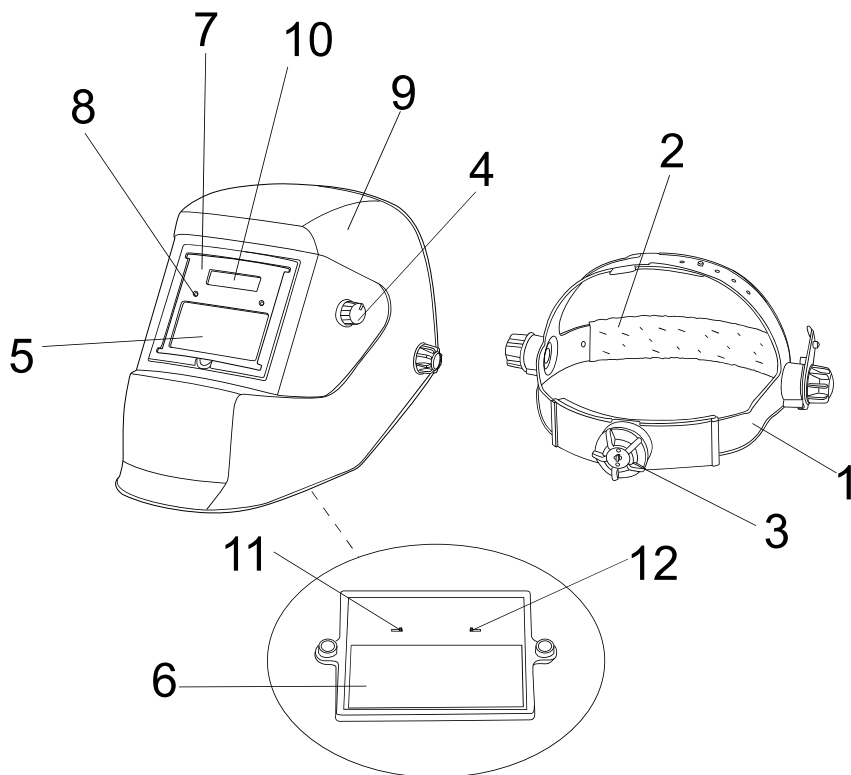


ВНИМАНИЕ! ПЕРЕД ИСПОЛЬЗОВАНИЕМ ВНИМАТЕЛЬНО ОЗНАКОМЬТЕСЬ!

К использованию и обслуживанию маски сварщика допускается только квалифицированный и специально обученный персонал, ознакомленный с данной инструкцией. В этой инструкции содержится описание, правила безопасности и вся необходимая информация для правильной эксплуатации маски сварщика. Сохраняйте данную инструкцию и обращайтесь к ней при возникновении вопросов по безопасной эксплуатации, обслуживанию, хранению и транспортировке маски.

Описание оборудования

Сварочная маска с автоматическим затемнением предназначена для защиты глаз и лица от попадания искр, брызг металла и вредного излучения в условиях обычной сварки. При зажигании сварочной дуги фильтр автоматического затемнения меняет свое состояние из прозрачного в затемненное и возвращается в исходное положение после окончания сварки.



1. крепление на голову
2. внутренняя лента
3. трещотка регулировки наголовника
4. ручка регулировки затемнения
5. смотровое окно с ЖК-дисплеем
6. внутренняя защитная линза
7. внешняя защитная линза
8. светочувствительная зона
9. корпус маски
10. солнечная батарея
11. регулятор переключения времени из темного положения в светлое
12. регулятор чувствительности

Технические характеристики

Параметры / Модель	BauMaster AW-91A1WH
Рабочая площадь светофильтра:	91 x 41.5 мм
Размер картриджа:	110 x 90 x 8.5 мм
Защита от УФ/ИК лучей:	До 16 DIN на протяжении всего периода работы
Уровень затемнения в нерабочем состоянии :	Фиксированный 4 DIN
Уровень затемнения во время сварки:	Регулируемый от 9 DIN до 13 DIN
Источник питания:	Солнечные батареи (замена батареек не требуется)
Включение/выключение:	Полностью автоматическое
Светочувствительность:	Регулируемая ступенчато (низкая/средняя/высокая)
Режим работы	Сварка MMA/MIG-MAG/TIG
Время переключения из светлого положения в темное:	1/25000сек (0.04 мсек)
Время переключения из темного положения в светлое:	при «короткой» позиции: 0.2 – 0.4 сек при «средней» позиции: 0.4 – 0.8 сек при «длинной» позиции: 0.8 – 1.2 сек
Рабочая температура:	от -10°C до +55°C
Температура хранения:	от - 20°C до +70°C
Материал маски:	Ударопрочный пластик / полиамид (нейлон)
Общий вес:	500 г.

Правила по технике безопасности

- Всегда соблюдайте правила безопасности. Носите защитную одежду и специальные средства защиты, чтобы избежать повреждения глаз и кожных покровов.
- Всегда надевайте защитную маску во время работы сварочным аппаратом.
- Старайтесь, чтобы искры и брызги не попали на тело.
- Избегайте контактов с открытыми токоведущими кабелями сварочного аппарата, не прикасайтесь к держателю электрода и свариваемой поверхности.
- Не работайте под водой или в местах с повышенной влажностью.
- Дым и газ, попадающие в воздух при сварке опасны для здоровья. Перед началом работ убедитесь, что вытяжка и вентиляция исправно работают.
- Убедитесь, что излучение дуги не попадет на других людей, находящихся поблизости от места сварки.
- Помните, что при сварке температура обрабатываемой поверхности повышается, поэтому старайтесь не прикасаться к обрабатываемым деталям во избежание ожогов.
- Не прикасайтесь к месту подключения питания или к другим частям сварочного аппарата, которые находятся под током. Отключайте питание сразу после окончания работы или перед тем, как оставить место работы.
- Никогда не работайте там, где существует опасность получения электрошока.
- Никогда не производите сварку емкостей, в которых могут содержаться легковоспламеняющиеся или взрывоопасные материалы.
- При высотных работах во избежание несчастного случая соблюдайте правила техники безопасности при работе на высоте.
- Следите за тем, чтобы на рабочей площадке не было посторонних людей.
- Сварочные аппараты излучают электромагнитные волны и создают помехи для радиочастот, поэтому следите за тем, чтобы в непосредственной близости от аппарата не было людей, которые используют стимулятор сердца или другие принадлежности, для которых электромагнитные волны и радиочастоты создают помехи.

Правила по эксплуатации оборудования

СБОРКА:

Сварочная маска с автоматическим затемнением поставляется в собранном состоянии. Необходимо только установить крепление на голову

ПЕРЕД НАЧАЛОМ СВАРКИ:

- Снять защитную пленку с обеих сторон смотрового окна, проверить чистоту датчика с передней стороны смотрового окна.
- Отрегулировать необходимую степень затемнения в соответствии с видом и величиной тока сварки.
- Отрегулировать крепление на голову следующим образом:
 - * Отрегулировать верхний ремень для равномерного надевания маски на голову.
 - * Перемещать маску вперед или назад для регулирования расстояния между глазами и смотровым окном, затем затянуть винты в прямоугольных отверстиях с обеих сторон маски.
 - * С помощью трещетки с задней стороны маски отрегулировать крепление под размер головы. Маска должна держаться плотно.

ВНИМАНИЕ!

- Перед использованием маски сварщика «хамелеон» необходимо заряжать солнечные батареи в течение 12 часов. Зарядку солнечных батарей можно осуществлять непосредственно под солнечными лучами или под обычной бытовой лампой освещения.
- Данную процедуру необходимо производить всегда, в случае нахождения маски долгое время в темноте, чтобы светофильтр работал стабильно.

ОПИСАНИЕ УСТРОЙСТВА:

Х BauMaster Инструкция по эксплуатации и тех обслуживанию. Маска сварщика с автоматическим затемнением стр. 8

- Подходит для сварки неплавящимся электродом в среде инертного газа (TIG), ручной дуговой сварки с покрытым электродом (MMA), полуавтоматической сварки проволокой в среде защитных газов и порошковой проволокой без защитного газа (MIG/MAG), плазменной резки, всех видов сварки и резки за исключением лазерной и ацетиленокислородной сварки.
- После зажигания дуги фильтр автоматического затемнения переходит из прозрачного состояния в затемненное, время реакции менее 1/25000 с.
- Плавная регулировка уровня затемнения в диапазоне от 9 DIN до 13 DIN.
- Высокая эффективность фильтра автоматического затемнения обеспечивает полную защиту глаз и лица пользователя от УФ и ИК-излучения в течение всего процесса сварки, даже в прозрачном состоянии.
- Регулировка чувствительности: можно отрегулировать чувствительность (низкая-средняя-высокая) фильтра затемнения в соответствии с условиями работы. Высокая чувствительность используется для сварки порошковой проволокой (MIG/MAG) и других видов сварки малой электрической дугой.

ВНИМАНИЕ!

Для комфортного использования маски сварщика «Хамелеон» необходимо руководствоваться рекомендуемыми уровнями затемнения при процессе сварки.

Сварочный ток, А	20-60	60-100	100-200	200-300	300-500
Уровень затемнения, DIN	9	10	11	12	13



Внимание !!!!

ВНИМАНИЕ:

- Сварочная маска с автоматическим затемнением не предназначена для лазерной и ацетиленокислородной сварки.
- Запрещается помещать фильтр автоматического затемнения на горячие

или влажные поверхности.

- Сварочная маска с автоматическим затемнением не обеспечивает защиту от взрывоопасных объектов и едких жидкостей.
- Сварочная маска с автоматическим затемнением не защищает от сильных ударов, включая осколки дисков.
- Не открывать корпус фильтра автоматического затемнения и не вносить изменений в конструкцию фильтра.
- Не использовать растворители для чистки поверхности экрана фильтра и элементов маски.

Техническое обслуживание оборудования

УХОД ЗА УСТРОЙСТВОМ:

- Не использовать растворители для чистки поверхности экрана фильтра и элементов маски.
- Не опускать линзу в воду или другие жидкости.
- Хранить маску в сухом месте. Не допускать попадания яркого света на фильтр автоматического затемнения во избежание нежелательного срабатывания системы управления.
- Протирать поверхность линзы фильтра чистой безворсовой или хлопчатобумажной тканью.

ВОЗМОЖНЫЕ НЕИСПРАВНОСТИ И ИХ УСТРАНЕНИЕ:

***** Неравномерное затемнение**

- Крепление на голову отрегулировано несимметрично (разное расстояние от ушей до линзы фильтра).
- При необходимости отрегулировать крепление на голову для сокращения разницы расстояний до фильтра.

***** Фильтр автоматического затемнения не затемняется или мерцает**

- Загрязнение или повреждение передней линзы (заменить линзу).

⚡ BauMaster Инструкция по эксплуатации и тех обслуживанию. Маска сварщика с автоматическим затемнением стр. 10

- Загрязнение датчиков (очистить поверхность датчиков).
***** Медленное срабатывание**
 - Слишком низкая рабочая температура.
 - Недостаточное освещение.
 - Загрязнение передней или внутренней линзы или линзы фильтра (заменить линзу).
 - Кодовый номер цвета установлен неправильно (переустановить кодовый номер цвета). Неправильно отрегулирован уровень затемнения (отрегулировать).
- *** Сварочная маска соскальзывает.**
- Неправильная регулировка крепления на голову (отрегулировать).

Срок службы

При соблюдении требований, указанных данной инструкции и в гарантийном талоне, срок службы товара составляет 3 года

Гарантийное обязательство

На электроинструмент распространяется гарантия согласно сроку, указанному в гарантийном талоне.

Вы можете ознакомиться с правилами гарантийного обслуживания в гарантийном талоне, прилагаемом к инструкции по эксплуатации.