

RU Инструкция по эксплуатации
и техническому обслуживанию.

Зарядное устройство

Модель: BC-1206X



050



066



2013-0407-0801

ХРau Master Инструкция по эксплуатации и тех обслуживанию. зарядного устройства Стр. 2

Содержание

Описание.....	3
Технические характеристики	4
Комплектность поставки.....	4
Правила по технике безопасности.....	4
Правила по эксплуатации оборудования.....	6
Техническое обслуживание оборудования.....	9
Срок службы	10
Гарантийное обязательство	10

Уважаемый покупатель!

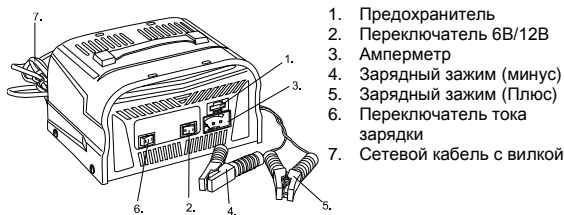
Компания ХВалMaster выражает Вам свою глубочайшую признательность за приобретение пускозарядного устройства нашей марки.

Изделия под торговой маркой ХВалMaster постоянно совершенствуются и улучшаются. Поэтому технические характеристики и дизайн могут меняться без предварительного уведомления. Приносим Вам наши глубочайшие извинения за возможные причиненные этим неудобства.



ВНИМАНИЕ! ПЕРЕД ИСПОЛЬЗОВАНИЕМ ВНИМАТЕЛЬНО ОЗНАКОМЬТЕСЬ!

Описание



Зарядное устройство разработано с учетом всех необходимых современных требований, которые гарантируют высокую

ХПаи Master Инструкция по эксплуатации и тех обслуживанию. зарядного устройства Стр. 4

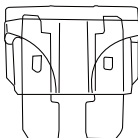
производительность. Устройство отличается своим небольшим размером и может эксплуатироваться со сниженным потреблением электроэнергии. Зарядное устройство предназначено для зарядки аккумуляторов напряжением 6 В и 12 В. В зависимости от емкости аккумулятора сила тока может регулироваться за счет специального регулятора. Зарядное устройство характеризуется надежностью и может использоваться в любых условиях (дома, в цехе и т.д.).

Технические характеристики

Параметры \ Модель	BC-1206X
Напряжение сети	230-220 В
Потребляемая мощность	65 / 85 Вт
Напряжение заряжаемого аккумулятора	6 / 12 В
Емкость заряжаемого аккумулятора	10 - 80 А·ч
Ток зарядки (для аккумулятора 6 В)	0,7 / 5,5 А
Ток зарядки (для аккумулятора 12 В)	0,7 / 4,5 А
Предохранитель	10 А
Масса	2,85 кг

Отформатировано: По ширине, Поз.табуляции: 0,95 см, Выворнять по позиции табуляции

Комплектация



Предохранитель: 1 шт.

Правила по технике безопасности

- Перед началом эксплуатации зарядного устройства необходимо внимательно ознакомиться с данным руководством;
- Во время зарядки аккумулятора необходимо надевать защитные очки и перчатки! Кислота, которая используется в аккумуляторах, может вредно воздействовать на здоровье человека;
- Во время зарядки аккумулятора не следует надевать одежду, изготовленную из синтетических материалов, так как электростатический заряд может вызвать искрение;

Х Paul Master Инструкция по эксплуатации и тех обслуживанию. зарядного устройства Стр. 5

- **Опасно!** Взрывоопасный газ! Во избежание искрообразования и воспламенения в процессе зарядки аккумуляторной батареи помещение должно периодически проветриваться;
- На зарядном устройстве установлены выключатель и предохранитель, которые во время работы могут вызвать искрение. Убедиться, что помещение надежно проветрено;
- Зарядное устройство предназначено для зарядки свинцово-кислотных батарей напряжением 6 В и 12 В;
- Зарядка непerezаряжаемых батарей, а также вышедших из строя аккумуляторов не допускается;
- Устройство предназначено для эксплуатации в закрытых помещениях. Если зарядное устройство используется во влажных условиях (дождь и др.), оно может выйти из строя;
- Установка зарядного устройства на нагреваемых поверхностях не допускается;
- Вентиляционные отверстия, расположенные на корпусе зарядного устройства, должны периодически очищаться от пыли и грязи;
- Зарядка нескольких аккумуляторов одновременно не допускается;
- Замыкание зажимов зарядного устройства не допускается;
- Необходимо периодически проверять рабочее состояние силового кабеля и клемм;
- Ни в коем случае нельзя подпускать детей к зарядному устройству и к аккумуляторам;
- **Опасно!** Если в помещении ощущается острый запах газа, создается опасность взрыва. Необходимо немедленно отсоединить клеммы зарядного устройства и тщательно проветрить помещение. Аккумуляторные батареи следует отправить в ремонтную мастерскую для последующего осмотра;
- Кабель зарядного устройства должен применяться только по своему прямому назначению. Не следует дергать за кабель с целью извлечения вилки из розетки. Кабель должен быть защищен от воздействия высокой температуры, масел и острых предметов;
- Необходимо правильно указывать полярность. Анод должен обозначаться красным цветом или символом «+», катод должен обозначаться черным цветом или символом «-»;
- **Осторожно!** Аккумуляторная батарея заполнена кислотой с агрессивными свойствами. При попадании кислоты на кожу или на одежду необходимо немедленно промыть пораженный

участок водой (в течение 15 минут) и, если требуется, обратиться к врачу.

Правила по эксплуатации оборудования Перед зарядкой

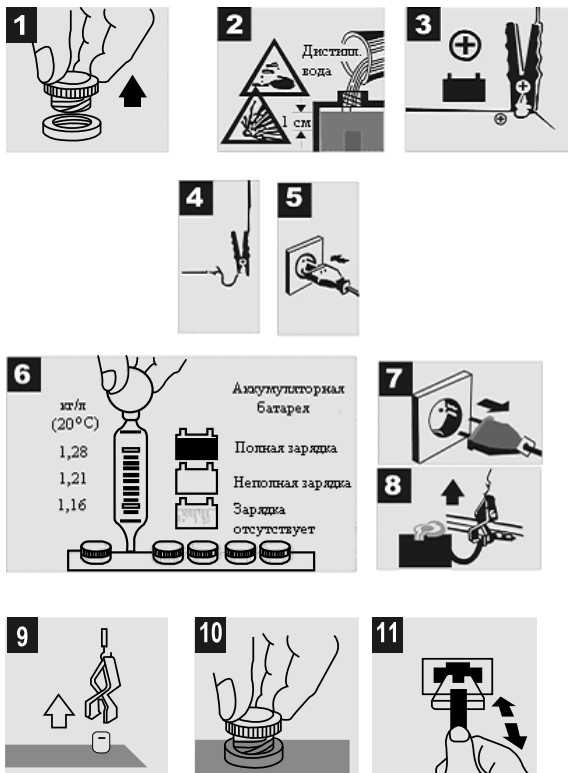
- Если предохранитель, установленный на контуре зарядки аккумуляторной батареи, вышел из строя, его следует заменить предохранителем с соответствующими характеристиками силы тока;
- Необходимо периодически очищать клеммы зарядного устройства от накопившейся ржавчины;
- Зарядное устройство не предназначено для зарядки однозарядных батарей;
- При обслуживании зарядное устройство необходимо отключать от источника питания;
- При подключении или зарядке аккумуляторных батарей, а также при наполнении батарей кислотой или дистиллированной водой необходимо надевать защитные очки и перчатки. Ремонт зарядного устройства должен производиться только квалифицированным специалистом;
- Утилизация: отработанные аккумуляторные батареи должны ликвидироваться в специально предназначенных для этого мастерских или отправляться в центры утилизации изношенного оборудования. Более подробную информацию можно получить у представителей местного управления.
- Перед установкой или отсоединением аккумуляторной батареи необходимо отключить источник питания. Если шнур питания поврежден, его следует заменить. Замена шнура питания может производиться производителем или его торговым представителем, а также квалифицированным специалистом;
- Отрицательная клемма зарядного устройства должна соединяться в первую очередь. Затем производится соединение с положительной клеммой и подается питание. После зарядки отсоединение аккумуляторной батареи должно производиться в обратном порядке;
- Производители транспортных средств рекомендуют начинать зарядку аккумуляторной батареи только после того, как батарея будет отсоединена от электрической цепи транспортного средства;

Храу Master Инструкция по эксплуатации и тех обслуживанию. зарядного устройства Стр. 7

- Пиковое напряжение может вывести из строя элементы электрической системы. Поэтому, зарядка аккумуляторной батареи должна выполняться только после ее отсоединения от системы.

ВНИМАНИЕ: Взрывоопасный газ! Во избежание искрообразования и воспламенения в процессе зарядки аккумуляторной батареи помещение должно периодически проветриваться.

Х Bau Master Инструкция по эксплуатации и тех обслуживанию. зарядного устройства Стр. 8



Зарядка аккумуляторной батареи производится следующим образом:

Х Paul Master Инструкция по эксплуатации и тех обслуживанию. зарядного устройства Стр. 9

Рисунок 1: Извлечь пробку аккумуляторной батареи.

Рисунок 2: Проверить уровень кислоты в аккумуляторной батарее. Если необходимо, долить дистиллированной воды.

Осторожно! Аккумуляторная батарея заполнена кислотой с агрессивными свойствами. При попадании кислоты на кожу или на одежду необходимо немедленно промыть пораженный участок водой и, если требуется, обратиться к врачу.

Опасно! В процессе зарядки возможно выделение электролитного газа. Искры или открытый огонь могут вызвать взрыв!

Рисунок 3: Соединить клемму красного цвета к положительному полюсу аккумуляторной батареи.

Рисунок 4: Соединить клемму черного цвета к отрицательному полюсу аккумуляторной батареи.

Страницей выше пишем что сперва подключаем – а потом только плюс

Рисунок 5: После соединения аккумуляторной батареи следует подключить зарядное устройство к источнику питания (230В/50Гц). Подключение зарядного устройства к источнику питания с другим напряжением не допускается.

Рисунок 6: Единственным способом определения уровня зарядки аккумуляторной батареи является измерение плотности кислоты с помощью кислотомера.

Примечание: в процессе зарядки допускается выделение газов.

Плотность кислоты определяется в килограммах при температуре 20 °С. Значение 1,28 – аккумуляторная батарея заряжена полностью; значение 1,21 – аккумуляторная батарея заряжена наполовину; 1,16 – зарядка отсутствует.

Рисунок 7: Извлечь вилку из сетевой розетки.

Рисунок 8: Отсоединить клемму черного цвета от отрицательного полюса аккумуляторной батареи.

Рисунок 9: Отсоединить клемму красного цвета от положительного полюса аккумуляторной батареи.

Рисунок 10: Установить пробку аккумуляторной батареи на место.

Защита от перегрузки

Рисунок 11: Предохранитель обеспечивает защиту зарядного устройства от установки неправильной полярности и от короткого замыкания. Неисправный предохранитель должен заменяться идентичным предохранителем.

ВНИМАНИЕ: Прекратите зарядку, если напряжение достигло 7,2 В или 14,4 В.

- **Примечание:** При тепловой перегрузке оборудования автоматический выключатель отключается и приостанавливает процесс зарядки. После охлаждения оборудования автоматический выключатель включается снова.

VI. Обслуживание и очистка аккумуляторной батареи и зарядного устройства

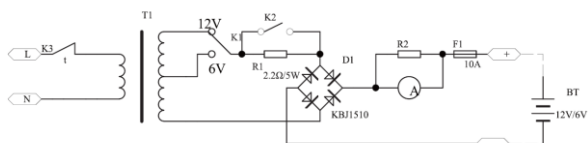
- Убедиться в правильности установки аккумуляторной батареи;
- Убедиться в правильности соединения аккумуляторной батареи к электрической цепи;
- Аккумуляторная батарея должна постоянно содержаться в чистоте и в сухости. Нанести на клеммы небольшое количество бескислотной или кислотостойкой смазки (вазелин);
- Уровень кислоты в аккумуляторных батареях должен проверяться каждые 4 недели. Если необходимо, долить дистиллированной воды.
- Зарядное устройство должно эксплуатироваться только в закрытых помещениях. Клеммы зарядного устройства должны периодически очищаться от накопившейся ржавчины.

Техническое обслуживание оборудования

Обслуживание и ремонт зарядного устройства должно быть выполнено только квалифицированным персоналом уполномоченных сервисных центров xBauMaster. Обслуживание, выполненное неквалифицированным персоналом, может стать причиной поломки инструмента и травм.

При обслуживании зарядного устройства, используйте только рекомендованные сменные расходные части, насадки, аксессуары. Использование не рекомендованных расходных частей, насадок и аксессуаров может привести к поломке зарядного устройства или травмам.

Электрическая схема.



Срок службы.

При соблюдении требований указанных данной инструкции и в гарантийном талоне, срок службы товара составляет 3 года

Гарантийное обязательство.

На электроинструмент распространяется гарантия, согласно сроку, указанному в гарантийном талоне.

Вы можете ознакомиться с правилами гарантийного обслуживания в гарантийном талоне, прилагаемом к инструкции по эксплуатации