

RU Инструкция по эксплуатации и
Техническому обслуживанию.

Бензиновый генератор
Модель: PG-8709X



2012-03-30

Содержание:

Описание оборудования	3
Технические характеристики	4
Комплектность поставки	4
Правила по технике безопасности	4
Правила по эксплуатации оборудования	7
Техническое обслуживание оборудования.....	13
Срок службы	14
Гарантийное обязательство	14

Уважаемый покупатель!

Компания ХВauMaster выражает Вам свою глубочайшую признательность за приобретение генератора.

Изделия под торговой маркой ХВauMaster постоянно совершенствуются и улучшаются.

Поэтому технические характеристики и дизайн могут меняться без предварительного уведомления. Приносим Вам наши глубочайшие извинения за возможные причиненные этим неудобства.

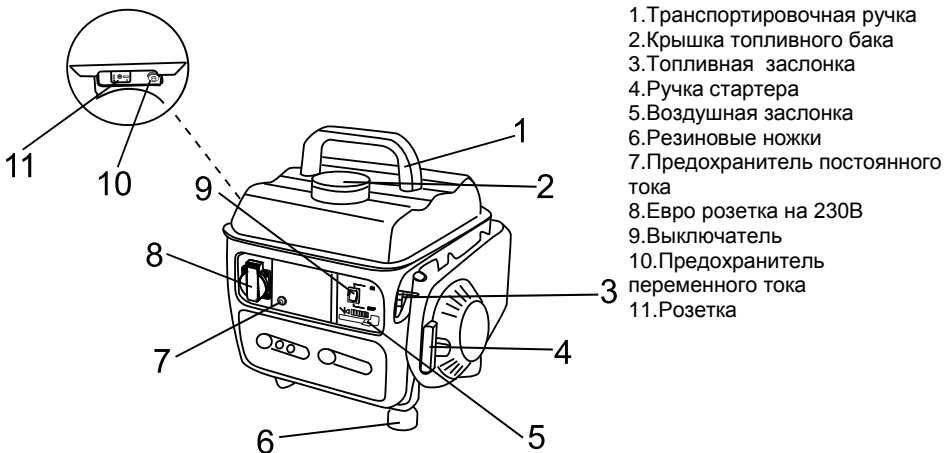


ВНИМАНИЕ! ПЕРЕДИСПОЛЬЗОВАНИЕМ ВНИМАТЕЛЬНО ОЗНАКОМЬТЕСЬ!

Генераторы предназначены для обеспечения безопасной и надежной службы, если они эксплуатируются в соответствии с инструкциями. До начала эксплуатации генератора необходимо прочитать и понять настоящее руководство для пользователя. Вы можете избежать возникновения аварий и несчастных случаев, ознакомившись со средствами управления генератором и соблюдая безопасные процедуры работы.

Описание оборудования

Внешний вид



Технические характеристики модели

Параметры \ Модель	PG-8709X
Максимальная мощность, Вт	720
Номинальная мощность, Вт	650
Выход переменного тока, В	230~50Гц
Выход постоянного тока, В-А	12В/5,3А
Двигатель	2-х тактный
Объем двигателя, см ³	63,6
Топливо	Бензин АИ92 + масло (50:1)
Объем топливного бака, л	4.2
Расход топлива, л/ч	0,7
Система запуска	Ручной запуск
Уровень шума, Дб	95
Габаритные размеры, см	36.5x31x29.7
Масса, кг	16,5

Комплектность поставки

1. Торцовочный гаечный ключ для свечи зажигания 1 шт.
2. Комплект шнуров питания постоянного тока 1 комплект
3. Ручка для транспортировки 1 комплект
4. Двусторонняя отвертка 1 шт.

Правила по технике безопасности.

- Не начинайте эксплуатировать устройство до того, как полностью и внимательно прочтете данное руководство!
- Не используйте устройство внутри помещения или в любом плохо проветриваемом месте!
- Слейте топливо из бака или карбюратора, если установка не используется в течение длительного времени или перевозится автомобильным транспортом!
- При заправке топлива остановите установку и не курите. Если топливо разлилось, сразу же вытрите его!
- Не выставляйте чрезмерную скорость двигателя!
- Во время работы устройства не трогайте его мокрыми руками!



- Никогда не эксплуатируйте установку в дождь или снег!



- Используйте или храните установку вдали от огня и источника тепла!
- Не подключайте установку к источнику питания от энергосистемы общего пользования и не подключайте одну установку к другой!
- Перед запуском не подключайте электрический аппарат. После запуска установки, поверните рычаг-регулятор скорости двигателя в положение "БЫСТРО" (FAST) и не вставляйте вилку в розетку, пока устройство не будет стабильно работать!
- Устройство должно храниться в сухом и чистом помещении, вдали от легковоспламеняющихся и взрывоопасных веществ!

Информация об опасности

Генераторы предназначены для обеспечения безопасной и надежной службы, если они эксплуатируются в соответствии с инструкциями. До начала эксплуатации генератора необходимо прочитать и понять настоящее руководство для пользователя. Вы можете избежать возникновения аварий и несчастных случаев, ознакомившись со средствами управления генератором и соблюдая безопасные процедуры работы.

Ответственность оператора

- Знать, как быстро остановить генератор в случае аварии.
- Понимать, как надо использовать все средства управления (рычаги) генератора, выходные розетки и соединения.
- Убедиться, что любой человек, эксплуатирующий генератор, прошел должный инструктаж. Не позволяйте детям использовать генератор без надзора родителей.

Опасность угарного газа

- Выхлопные газы содержат ядовитый оксид углерода – бесцветный газ без запаха, или угарный газ. Вдыхание выхлопных газов может привести к потере сознания и смерти.



- Если вы эксплуатируете генератор в закрытом помещении, или даже частично закрытом месте, воздух, который вы вдыхаете, может содержать опасное количество выхлопных газов. Для выведения выхлопного газа из здания, обеспечьте достаточную вентиляцию.

Опасность поражения электрическим током

- Генератор вырабатывает достаточно электроэнергии, чтобы вызвать серьезное поражение или смерть от электрического удара в случае неправильного использования генератора.
- Использование генератора или электроприбора в условиях влажности, например, дождя или снега, около бассейна, или системы орошения (спринклерования), или когда у вас мокрые руки, может вызвать смерть от электрического удара. Держите генератор в сухом месте.
- Если генератор хранится на улице, незащищенный от воздействия погодных факторов, перед каждым использованием проверяйте все электрические компоненты на панели управления. Влага или лед могут вызвать неисправность или короткое замыкание в электрических деталях, что в свою очередь может привести к поражению электрическим током.
- Не подключайте установку к электрической системе здания, если квалифицированный электрик не установил изолирующий выключатель.

Опасности пожара и ожогов

- Выхлопная система нагревается достаточно сильно, чтобы произошло возгорание некоторых материалов.
 - Держите генератор на расстоянии, по меньшей мере, 1 метр от зданий и другого оборудования во время работы.
 - Храните легковоспламеняющиеся материалы вдали от генератора.
 - Не закрывайте генератор какой-либо конструкцией.
- В ходе работы глушитель очень сильно нагревается и остается горячим в течение определенного времени после остановки двигателя. Будьте осторожны и не прикасайтесь к



глушителю, пока он горячий. Дайте двигателю остыть, перед тем, как убирать генератор в помещение.

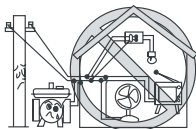
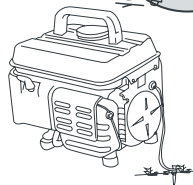
- В определенных условиях бензин является чрезвычайно горючим и взрывоопасным веществом. Не курите и не допускайте образования пламени или искр там, где заправляется генератор или где хранится бензин. Заправляйте генератор в хорошо проветриваемом месте, когда двигатель остановлен.
- Топливные пары являются чрезвычайно горючими и могут воспламениться после запуска двигателя. Перед запуском генератора убедитесь, что любое количество разлитого топлива было полностью вытерто.



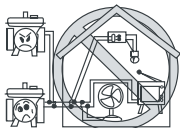
- Во время выполнения заправки не курите. Не проливайте топливо.



Заземлите генератор.



Не присоединяйте к электрической розетке.



Не соединяйте с другим генератором.

Правила по эксплуатации оборудования:

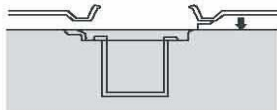
ВНИМАНИЕ! Генератор xBauMaster PG-8709X не оснащен автоматическим регулятором напряжения (блоком AVR). Отсутствие блока AVR не позволяет подключать к этому генератору сложные бытовые приборы и высокоточную аппаратуру без дополнительного подключения перед прибором стабилизатора напряжения.

ПРОВЕРКИ, ВЫПОЛНЯЕМЫЕ ПЕРЕД НАЧАЛОМ ЭКСПЛУАТАЦИИ

⚠ ПРЕДУПРЕЖДЕНИЕ

После запуска двигателя глушитель и двигатель станут очень горячими. При выполнении проверки или ремонта не прикасайтесь к ним до тех пор, пока они не остынут.

Емкость топливного бака: 4 л
Необходимо оставить свободное пространство, приблизительно 1/4 дюйма, для расширения топлива.

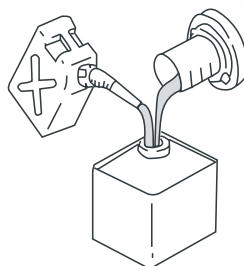


⚠ ПРЕДОСТЕРЕЖЕНИЕ

Должна использоваться бензино-масляная смесь. В противном случае двигатель перегреется. Бензин и масло должны смешиваться в соотношении 50:1 или 40:1 (в летний период).

Необходимо использовать специальное предназначенное для двухтактных двигателей.



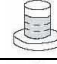

Применяйте масло марки API TC или JASO FC.



смесь.

масло,

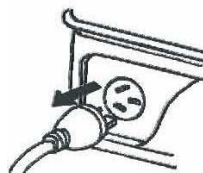
Отмеряйте масло с помощью крышки заливной горловины топливного бака:

БЕНЗИН 50:1 МАСЛО	
1 (л):0.02 (л)	
2 (л):0.04 (л)	
3 (л):0.06 (л)	
4 (л):0.08 (л)	

Перед запуском двигателя покачайте топливный бак.

ЗАПУСК ДВИГАТЕЛЯ

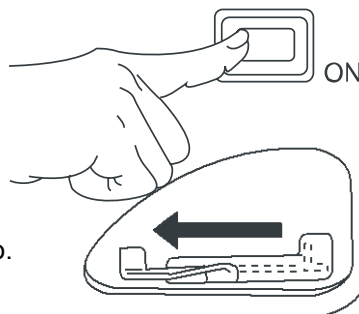
Не подключайте электрооборудование до запуска двигателя.



1. Поверните рычажок топливного клапана в положение "ВКЛ." ("ON")



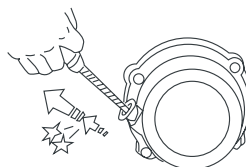
2. Переключите выключатель двигателя в положение "ПУСК" ("ON").



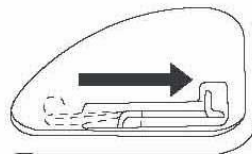
3. Поверните фиксирующий рычажок влево.

4. Медленно вытягивайте пусковой тросик, пока не почувствуете сопротивление.

Затем резко потяните за тросик.

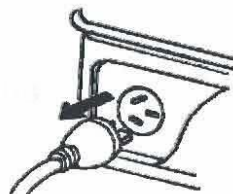


5. Возвратите фиксирующий рычажок в исходное положение.



ОСТАНОВКА ДВИГАТЕЛЯ

1. Перед остановкой двигателя отключите все электрооборудование.



2. Переключите выключатель двигателя

СТОП

в положение "СТОП" ("STOP")



3. Поверните рычажок топливного клапана в положение "ВЫКЛ." ("OFF")



ЭЛЕКТРИЧЕСКИЕ СОЕДИНЕНИЯ

1. Обмотайте провод 2-3 раза вокруг ручки.



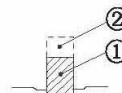
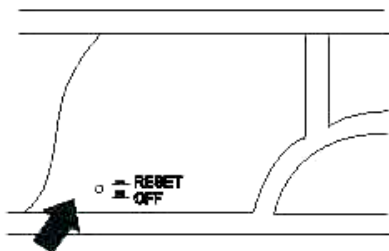
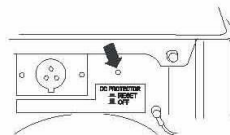
2. Запустите двигатель.

3. Присоедините провод к электрической розетке переменного тока.

ПРЕДОХРАНИТЕЛЬНЫЕ УСТРОЙСТВА

Нажмите для переустановки предохранителя

переменного или постоянного тока.



При срабатывании предохранителя переменного или постоянного тока необходимо снизить нагрузку.

- ① "ВКЛ." ("ON") ② ВЫКЛ. ("OFF")

Поиск и устранение неисправностей

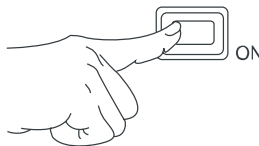
ДВИГАТЕЛЬ НЕ ЗАПУСКАЕТСЯ

1. Проверьте топливо.

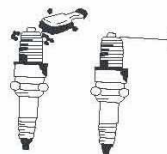
Поверните рычажок топливного клапана
в положение "ВКЛ." ("ON")



2. Переключите выключатель двигателя
в положение "ПУСК" ("ON")



3. Проверьте свечу зажигания.

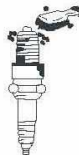


4. Если двигатель не запускается, то проверьте, не засорены ли
воздушный фильтр и топливный клапан, или же обратитесь к своему
дилеру за консультацией.

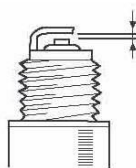
СВЕЧА ЗАЖИГАНИЯ

1. Отвинтите свечу зажигания





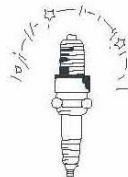
2. Удалите нагар.



3. Проверьте на изменение цвета.

Нормальное состояние: цвет бронзы

4. Проверьте зазор свечи зажигания.



0.7~0.8 мм (0.028~0.031 дюйма)

0.7~0.8 мм (0.028~0.031 дюйма)

ВОЗДУШНЫЙ ФИЛЬТР

1. Воздушный фильтр

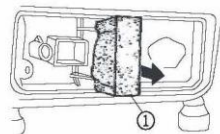
2. Промойте в растворе

3. Моторное масло

4. Отожмите

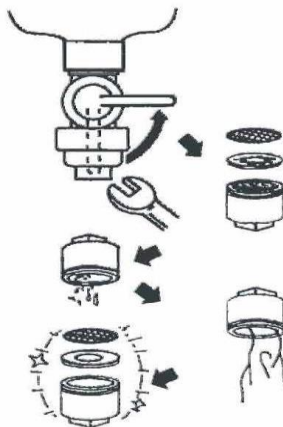
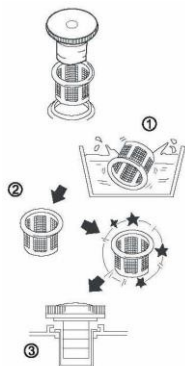
Никогда не запускайте

двигатель без воздушного фильтра.



ТОПЛИВНЫЙ ФИЛЬТР

1. Остановите двигатель
2. Поверните рычажок топливного клапана в положение "ВЫКЛ." ("OFF")
3. Промойте фильтр в растворе.



1. Промойте в растворе
2. Протрите
3. Вставьте

Техническое обслуживание оборудования.

Элементы	Комментарии	Через каждые 50 часов или раз в месяц	Через каждые 150 часов или раз в 3 месяца
Свеча зажигания:	Проверка состояния Регулировка зазора и очистка Замена при необходимости	●	
Воздушный Фильтр:	Очистка Замена при необходимости		●
Топливный фильтр:	Очистка Замена при необходимости		●
Декарбонизация:	Удаление нагара Проверка и регулировка у дилера		●

Обслуживание генератора должно быть выполнено только квалифицированным персоналом уполномоченных сервисных центров **ХBauMaster**. Обслуживание, выполненное неквалифицированным персоналом, может стать причиной поломки инструмента и травм.

Хранение

При длительном хранении генератора необходимо выполнить ряд действий для предотвращения его повреждения.

СЛИВ ТОПЛИВА

Слейте топливо из топливного бака, топливного клапана и поплавковой камеры карбюратора.

ДВИГАТЕЛЬ

1. Залейте приблизительно одну столовую ложку моторного масла SAE 10W30 или 15W40 через отверстие свечи зажигания.
2. С помощью ручного стартера проверните двигатель на несколько оборотов (при выключенном зажигании).
3. Потяните шнуровой стартер, пока не почувствуете сопротивление.
4. Отпустите шнуровой стартер.
5. Очистите генератор снаружи и нанесите на него ингибитор коррозии.
6. Храните генератор в чехле в сухом, хорошо проветриваемом помещении.
7. Генератор должен храниться в горизонтальном положении.

Срок службы.

При соблюдении требований указанных в данной инструкции и в гарантийном талоне, срок службы товара составляет 3 года.

Гарантийное обязательство.

На оборудование **ХBauMaster** распространяется гарантия, согласно сроку, указанному в гарантийном талоне.

Вы можете ознакомиться с правилами гарантийного обслуживания в гарантийном талоне.