

**UA** Інструкція з експлуатації та технічного обслуговування.

Пила циркулярна електрична

Модель: CS50201

**RU** Инструкция по эксплуатации и техническому обслуживанию.

Пила циркулярная электрическая

Модель: CS50201



## Зміст

Опис електроінструменту.....	3
Технічні характеристики моделі.....	4
Комплектність поставки.....	4
Правила по техніці безпеки.....	5
Правила по експлуатації обладнання: .....	9
Технічне обслуговування .....	13
Гарантійне зобов'язання .....	13

### Увага!

**Відсутність гарантійного талону та серійного номера на інструменті не дає можливості його гарантійного ремонту!**

## Шановний покупець!

Компанія **Sturm!** висловлює Вам свою глибоку вдячність за придбання циркулярної пилки. Циркулярна пила призначена для розпилу дерева і матеріалів ізнього. Даний електроінструмент фірми **Sturm!** відноситься до побутового класу електроінструменту.

### Увага! Побутова серія електроінструменту:

Після безперервної роботи протягом 15-20 хвилин необхідно вимкнути електроінструмент, відновити роботу можна через 5 хвилин! Не перевантажуйте мотор електроінструменту. Час роботи не більше 20 годин на тиждень.

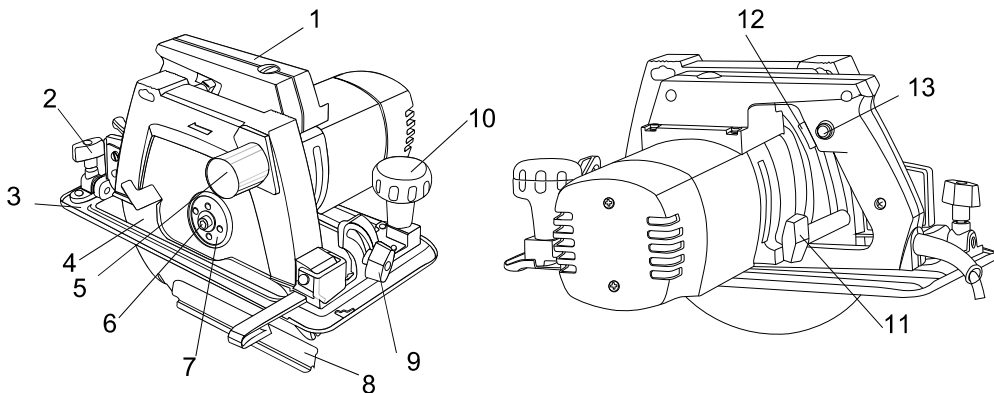


Уважно вивчіть цю інструкцію по експлуатації та технічного обслуговування. Зберігайте її в захищеному місці.

Вироби під торговою маркою **Sturm!** постійно вдосконалюються і поліпшуються..

Тому технічні характеристики і дизайн можуть змінюватися без попереднього повідомлення. Приносимо Вам наші найглибші вибачення за можливо завдані цим незручності..

## Опис електроінструменту.





● Накидний ключ	1 шт
● Пилозбірник	1 шт
● Розклинючий ніж	1 шт
● Захисний кожух	1 шт
● Паралельна направляючая	1 шт
● Пильний диск.	1 шт
● Угольная щётка	1 комплект
● Шестигранный ключ	1 шт
● Подвижная направляюча	1 шт
● Стопорний болт	2 шт
● Стопорна гайка	2 шт
● Замикаюча скоба	2 шт
● Гвинт	4 шт
● Шайба	4 шт
● Шплінт	1 шт
● Штифт	1 шт

## Правила по техніці безпеки

### Важливо!

Перед кожним використанням (!) та періодично під час роботи користувач повинен:

- проводити візуальний огляд інструменту,
- перевіряти загальний стан інструменту,
- перевіряти цілісність інструменту, аксесуарів та захисних пристроїв до нього,
- перевірити надійність кріплень вузлів, насадок і т.п., затягування болтів і т.п.,
- відсутності інших пошкоджень чи інших відхилень від норми.

При виявленні - усунути недоліки до початку використання.

Використання інструменту, що має пошкодження або ослаблені кріпильні елементи - заборонено і небезпечно (!), В зв'язку з можливістю отримання травми (!).

Виробник не несе відповідальність за наслідки і шкоду, заподіяну внаслідок використання інструменту з зазначеним вище відхиленнями.

Увага! Електроінструменти є обладнанням підвищеної небезпеки. Користуючись електроінструментом, щоб не наражатися на небезпеку ураження струмом, травми або виникнення пожежі, слід СУВОРО дотримуватися таких основних правил техніки безпеки. Прочитайте і

запам'ятайте ці вказівки до того, як почнете використовувати даний інструмент. Зберігайте вказівки з техніки безпеки в надійному місці.

### Робоче місце

Тримайте робоче місце чистим і добре освітленим.

Захаращені погано освітлені робочі місця є причиною травматизму.

Не використовуйте електроінструменти у вибухонебезпечних приміщеннях, таких, де присутні легкозаймисті рідини, гази, або пил. Електроінструменти створюють іскри, які можуть стати причиною пожежі.

Тримайте дітей, і відвідувачів на безпечній відстані від працюючих електроінструментів.

Не відволікайтеся - це може викликати втрату контролю при роботі і стати причиною травми.

### Електробезпека

Перед включенням перевірте, чи відповідає напруга живлення Вашого електроінструменту мережевій напрузі; перевірте справність кабелю, вилки і розетки, в разі несправності цих частин подальша експлуатація забороняється.

Електроінструменти з подвійною ізоляцією не вимагають підключення через розетку з третім заземленим дротом. Для електроінструментів без подвійної ізоляції підключення через розетку із заземленим дротом обов'язково.

Уникайте контакту тіла з заземленими поверхнями таких як труби, радіаторів, печей і холодильників. Ризик удару струмом різко зростає, якщо ваше тіло стикається з заземленим об'єктом. Якщо використання електроінструменту у вологих місцях неминуче, струм до електроінструменту повинен подаватися через спеціальний пристрій-переривач, що відключає електроінструмент від струму. Гумові рукавички електрика і спеціальне взуття збільшать вашу особисту безпеку.

Не допускайте перебування електроінструменту під дощем та у вологих умовах. Вода, що потрапила в електроінструмент, значно збільшує ризик ураження струмом.

Обережно поведіться з електрокабелем. Ніколи не використовуйте кабель, щоб нести електроінструменти або тягнути штепсель з розетки. Тримайте кабель подалі від високої температури, масляних рідин, гострих граней або рухомих частин. Замініть пошкоджені кабелі негайно. Пошкоджені кабелі збільшують ризик ураження струмом.

При дії електроінструменту поза приміщеннями, використовуйте електроподовжувачі, спеціально для цього призначені.

### Особиста Безпека

Будьте уважні, постійно стежте за тим, що ви робите, і користуйтеся здоровим глуздом при роботі з електроприладами. Не використовуйте електроінструмент в той час коли Ви стомлені або знаходитесь під впливом ліків або засобів, що уповільнюють реакцію, а також алкоголю або наркотичних речовин. Це може привести до серйозної травми.

Носіть відповідний одяг. Занадто вільний одяг, коштовності або довге розпущене волосся можуть потрапити в рухомі частини працюючого електроінструменту. Тримайте ваші волосся, одяг, і рукавички далеко від рухомих частин. Руки повинні бути сухими, чистими і вільними від слідів маслянистих речовин.

Уникайте раптового включення. Переконайтеся, що кнопка включення / виключення знаходиться в положенні «вимкнено» ( «OFF») до вмикання електроінструменту в розетку.

Видаліть регульовальні і / або установчі ключі перед включенням електроінструменту. Залишений ключ, потрапивши в деталі, що рухаються, може привести до поломки електроінструменту або серйозної травми.

Тримайте надійно рівновагу. Використовуйте гарну опору і завжди тримайте надійно баланс тіла. Належна опора і баланс дозволяють забезпечити надійний контроль над електроінструментом в несподіваних ситуаціях.

Використовуйте обладнання, що забезпечує Вашу безпеку. Завжди носіть захисні окуляри. Респіратор, неслизькі безпечні черевики, каска, або навушники повинні використовуватися для відповідних умов..

### Правила Безпеки при роботі з циркулярною пилкою



**Працюйте в захисних навушниках!**



**Працюйте в захисних окулярах!**



**Працюйте в захисній малярській масці-респіраторі!**

Завжди носіть захисні окуляри при використанні цього електроінструменту. Використовуйте респіратор для роботи, при якій утворюється пил.

Надійно закріпіть оброблювану деталь при обробці. Ніколи не тримайте деталь в руці або затиснувши ногами. Погане кріплення деталі може призвести до деформації насадок, до втрати контролю над інструментом і можливим травмам.

Ніколи не залишайте клавішу вмикання/вимикання зафіксовану в положенні «ON» («Включено»). Перед включенням переконайтеся що кнопка включення/виключення знаходиться в положенні «OFF» ("Виключено"). Випадковий пуск може стати причиною травми.

Якщо заклинить диск то це призведе до віддачі електроінструменту і може стати причиною травми.

Відстань між розклинюючим ножом і зубом пилкового диска не повинна перевищувати 5 мм.

Забороняється використовувати зламані або тупі пильні диски. Забороняється використовувати пильні диски з швидкорізальної або високолегованої сталі. Дозволяється використовувати лише пильні диски розміром 200 \* 30 \* 2,7 мм.

Переконайтеся, що обертається пильний диск НЕ здавлюється або затискається. Переконайтеся, що механізм обертання пильного диска знаходиться в справному стані. Обов'язково правильно встановіть розклинюючий ніж.

Використовуйте тільки гострі пильні диски і фірмові запчастини.

Обов'язково відключіть циркулярну пилку від мережі електроживлення перед заміною пильного диска, чищення корпусних виробів або здійсненні технічного обслуговування.

Забороняється встановлювати пильні диски з товщиною менше або більше 2,5 мм.

Не перевантажуйте електричну циркулярну пилку.

При тривалій роботі необхідно підключити циркулярну пилку через спеціальний патрубок до пілососа.

Надійно тримайте циркулярну пилку обома руками в процесі роботи.

Слідкуйте за справністю рухомого кожуха: він повинен автоматично повертатися в початкове положення після закінчення роботи.

Забороняється прикладати надмірне фізичне зусилля на виріб. Плавно і акуратно здійснюйте пиляння заготовки. Забороняється прикладати бічне зусилля на пильний диск.

Відрізнана частина заготовки повинна розташовуватися праворуч так, щоб підошва повністю розташовувалася на заготовці.



Невеликі за розміром заготовки необхідно чітко закріпити. Суворо заборонено тримати заготовки руками.

Рекомендується намітити олівцем лінію пропилу перед початком пропилу. Забороняється встановлювати фланці і гвинти для їх кріплення, діаметр яких не збігається з внутрішнім діаметром пильного диску.

Забороняється торкатися руками пильного диску під час обертання.

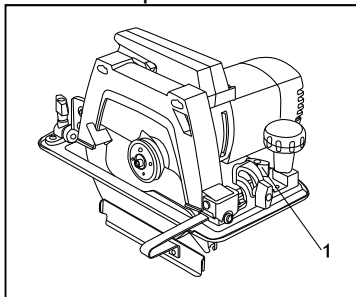
Необхідно перевіряти рухливий кожух, розклинючий ніж, фланці і пристрої для фіксування заготовки і кута пропилу кожен раз до початку роботи.

Електрична циркулярна пила має подвійну ізоляцію.

## Правила по експлуатації обладнання.

### Використання паралельної напрямної.

1. Послабте гвинт (1)
2. Встановіть паралельну направляючу в необхідне положення.
3. Закріпіть гвинт.

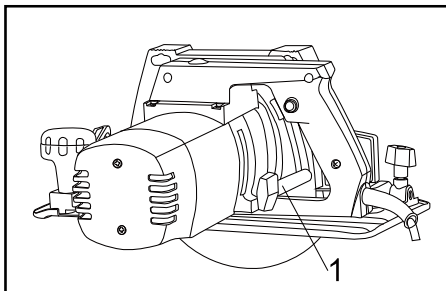


### **Увага!**

Після встановлення паралельної направляючої здійсніть пробне розпилювання.

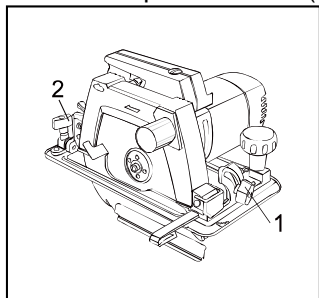
### Регулювання глибини пропилу.

1. Послабте гвинт (1)
2. Опустіть подошву вниз.
3. Встановіть необхідну глибину на спеціальній лінійці. (Зуби пильного диска виступають на 2 мм)
4. Закріпіть гвинт (1)



### Регулювання кута підшви.

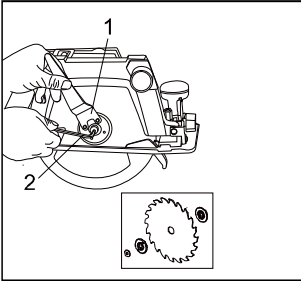
1. Послабте два гвинти (1, 2)
2. Встановіть кут пропилу в діапазоні від 0 до 45 градусів.
3. Закріпіть гвинти (1, 2).



### Заміна пильного диску.

Перед заміною пильного диску необхідно відключити циркулярну пилку від мережі електроживлення!

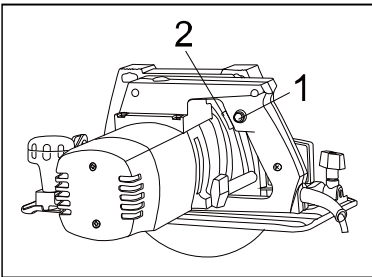
1. Підніміть рухливий захисний кожух і утримуйте його.
2. Встановіть ключ (1) на зовнішній фланець.
3. Зніміть гвинт на зовнішньому фланці за допомогою торцевого ключа (2).
4. Зніміть зовнішній фланець.
5. Зніміть пильний диск.
6. Очистіть шпindel, зовнішній і внутрішній фланці від бруду і пилу.
7. Встановіть новий пильний диск (стежте за правильністю напрямку обертання).
8. Встановіть і чітко зафіксуйте зовнішній фланець, гвинт.



### Вмикання і вимикання.

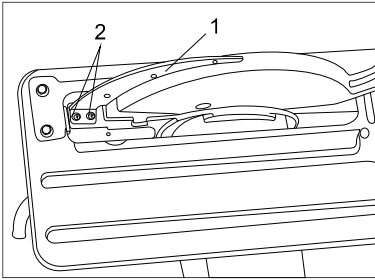
Вмикання: натисніть на кнопку вимикача (2). Якщо Вам необхідна тривала робота обладнання, натисніть на кнопку вимикача (2), а потім натисніть кнопку блокування (1).

Вимкнення: Якщо вимикач не заблокований, просто відпустіть кнопку вимикача (2), подача живлення буде автоматично припинена. У разі блокування кнопки вимикача, один раз натисніть на кнопку (2) і відпустіть її.



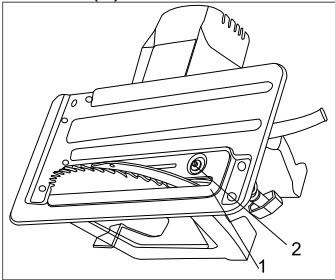
### Кріплення розпірного клину

Встановіть розпірний клин (1) на кріпильну скобу. Відрегулюйте положення розпірного клину. Переконайтеся, що розпірний клин не стикається з пильним диском і вирівняний щодо нього. Зафіксуйте положення розпірного клину за допомогою двох гвинтів (2).



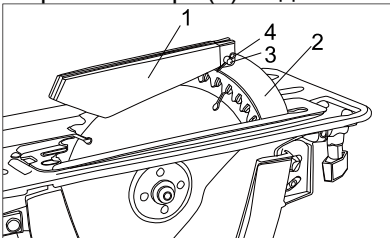
#### Кріплення рухливої направляючої

Для кріплення рухливої направляючої, максимально натисніть на направляючу, встановіть пластину (1), закріпіть її за допомогою шайби і гвинта (2).



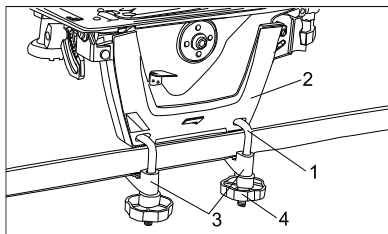
#### Кріплення направляючої

Вставте направляючу (1) в розпірний клин (2). Переконайтеся, що отвори в направляючій і у розпідного клину збігаються. Вставте штифт (3) в отвір, закріпіть штифт (3) за допомогою шплінта (4).



#### Кріплення циркулярної пилки до верстата

Покладіть пилку на верстак, вставте два болти (1) в отвори, розташовані в основі пилки (2). Закрутіть ручку затиску (3) до зіткнення з верстатом. Закріпіть з'єднання за допомогою гвинта (4).



## Технічне обслуговування.

Обслуговування електроінструменту має бути виконано тільки кваліфікованим персоналом уповноважених сервісних центрів **Sturm!**. Обслуговування, виконане некваліфікованим персоналом, може стати причиною поломки інструменту і травм.

При обслуговуванні електроінструменту, використовуйте тільки рекомендовані змінні витратні частини, насадки, аксесуари. Використання не рекомендованих витратних частин, насадок і аксесуарів може призвести до поломки електроінструменту або травм. Використання деяких засобів для чищення, таких як: бензин, аміак, і т.д. призводять до пошкодження пластмасових частин.

## Гарантійне зобов'язання.

На електричні інструменти поширюється гарантія, відповідно до терміну, зазначеного в гарантійному талоні.

Ви можете ознайомитися з правилами гарантійного обслуговування в гарантійному талоні, що додається до інструкції по експлуатації.

Термін служби складає 3 роки з дати виробництва.

Виготовлено в КНР.

Дата виготовлення вказана на упаковці.

## Содержание

Описание электроинструмента .....	15
Технические характеристики модели.....	16
Комплектность поставки .....	16
Правила по технике безопасности .....	17
Правила по эксплуатации оборудования:.....	21
Техническое обслуживание .....	25
Гарантийное обязательство .....	25

### **ВНИМАНИЕ!**

**Отсутствие гарантийного талона и серийного номера на инструменте исключает возможность его гарантийного ремонта!**

Уважаемый покупатель!

Компания ●**Sturm!** выражает Вам свою глубочайшую признательность за приобретение циркулярной пилы. Циркулярная пила предназначена для распила дерева и деревосодержащих материалов.

Данный электроинструмент фирмы ●**Sturm!** относится к бытовому классу электроинструмента.

### Внимание! Бытовая серия электроинструмента:

После непрерывной работы в течение 15-20 минут необходимо выключить электроинструмент, возобновить работу можно через 5 минут! Не перегружайте мотор электроинструмента. Время работы не более 20 часов в неделю

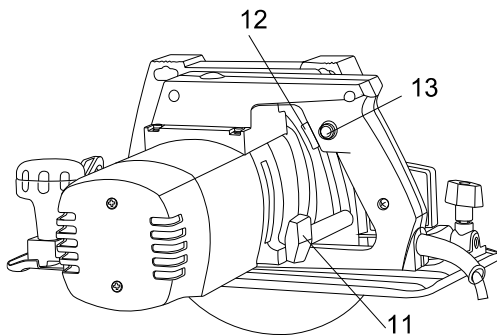
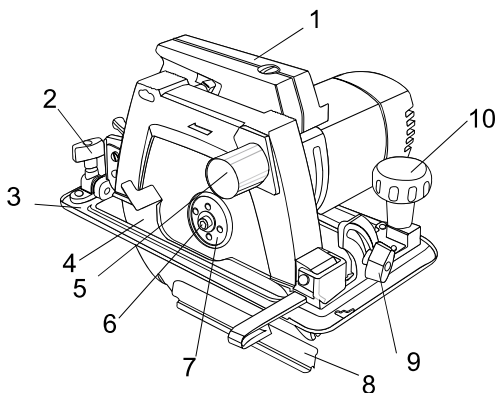


Внимательно изучите данную инструкцию по эксплуатации и техническому обслуживанию. Храните её в защищенном месте.

Изделия под торговой маркой **xBauMaster** постоянно совершенствуются и улучшаются.

Поэтому технические характеристики и дизайн могут меняться без предварительного уведомления. Приносим Вам наши глубочайшие извинения за возможные причиненные этим неудобства.

### Описание электроинструмента.

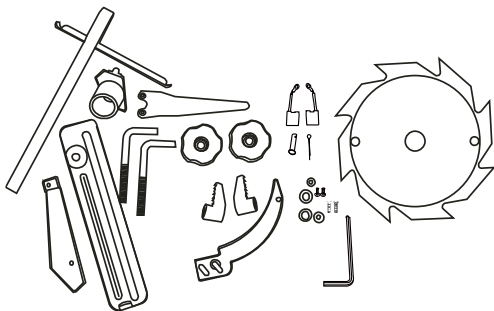


1. Рукоятка.
2. Регулятор угла пропила 1.
3. Подошва
4. Подвижный защитный кожух.
5. Патрубок для подключения к пылесосу.
6. Винт.
7. Внешний фланец.
8. Параллельная направляющая.
9. Регулятор угла пропила 2.
10. Рукоятка-упор.
11. Регулировка глубины пропила.
12. Переключатель «Вкл./Выкл».
13. Кнопка фиксации в рабочем режиме

## Технические характеристики модели

Модели	CS50201
Тип инструмента:	бытовой
Диаметр диска	200 мм
Напряжение:	220В~ 50 Гц.
Мощность:	2000 Вт.
Скорость холостого хода:	5500 об/мин
Макс. глубина пропила под углом в 90 градусов	60 мм.
Макс. глубина пропила под углом в 45 градусов	45 мм.
Пильный диск:	200,0*30,0*2,7 мм.
Стационарный крепеж	есть

## Комплектность поставки





● Накладной ключ	1 шт
● Пылесборник	1 шт
● Расклинивающий нож	1 шт
● Защитный кожух	1 шт
● Параллельная направляющая	1 шт
● Пильный диск.	1 шт
● Угольная щётка	1 комплект
● Шестигранный ключ	1 шт
● Подвижная направляющая	1 шт
● Стопорный болт	2 шт
● Стопорная гайка	2 шт
● Замыкающая скоба	2 шт
● Винт	4 шт
● Шайба	4 шт
● Шплинт	1 шт
● Штифт	1 шт

## Правила по технике безопасности

### Важно!

Перед каждым использованием (!) и периодически во время работы пользователь обязан:

- проводить визуальный осмотр инструмента,
- проверять общее состояние инструмента,
- проверять целостность инструмента, аксессуаров и защитных приспособлений к нему,
- проверить надежность креплений узлов, насадок и т.п., затяжки болтов и т.п.,
- отсутствия иных повреждений (в т.ч. течи) или иных отклонений от нормы.

При обнаружении – устранить недостатки до начала использования.

Использование инструмента, имеющего повреждения или ослабленные крепежные элементы – запрещено и опасно(!), в связи с возможностью получения травмы (!).

Производитель не несет ответственность за последствия и ущерб, причиненный вследствие использования инструмента с указанным выше отклонениями.

Внимание! Электроинструменты является оборудованием повышенной опасности. Пользуясь электроинструментом, чтобы не подвергаться опасности поражения током, травмы или возникновения пожара, следует

СТРОГО соблюдать следующие основные правила техники безопасности. Прочитайте и запомните эти указания до того, как приступите к работе с электроинструментом. Храните указания по технике безопасности в надёжном месте.

### Рабочее Место

Содержите рабочее место чистым и хорошо освещенным.

Загроможденные плохо освещенные рабочие места являются причиной травматизма.

Не используйте электроинструменты во взрывоопасных помещениях, таких, где присутствуют огнеопасные жидкости, газы, или пыль. Электроинструменты создают искры, которые могут привести к возгоранию пыли или пара.

Держите детей, и посетителей на безопасном расстоянии от работающих электроинструментов.

Не отвлекайтесь – это может вызвать потерю контроля при работе и стать причиной травмы.

### Электробезопасность

Перед включением проверьте, соответствует ли напряжение питания Вашего электроинструмента сетевому напряжению; проверьте исправность кабеля, штепселя и розетки, в случае неисправности этих частей дальнейшая эксплуатация запрещается.

Электроинструменты с двойной изоляцией не требуют подключения через розетку с третьим заземленным проводом. Для электроинструментов без двойной изоляции подключение через розетку с заземленным проводом обязательно.

Избегайте контакта тела с заземленными поверхностями типа труб, радиаторов, печей и холодильников. Риск удара током резко возрастает, если ваше тело соприкасается с заземленным объектом. Если использование электроинструмента во влажных местах неизбежно, ток к электроинструменту должен подаваться через специальное устройство-прерыватель, отключающее электроинструмент при утечке. Резиновые перчатки электрика и специальная обувь увеличат вашу личную безопасность.

Не подвергайте электроинструменты воздействию дождя или влажным условиям. Вода, попавшая в электроинструмент, значительно увеличивает риск поражения током.

Аккуратно обращайтесь с электрошнуром. Никогда не используйте шнур, чтобы нести электроинструменты или тянуть штепсель из розетки. Держите шнур вдали от высокой температуры, масляных жидкостей, острых граней или движущихся частей. Замените поврежденные шнуры немедленно. Поврежденные шнуры увеличивают риск поражения током.

При действии электроинструмента вне помещений, используйте электроудлинители, специально для этого предназначенные.

### Личная Безопасность

Будьте внимательны, постоянно следите за тем, что вы делаете, и используйте здравый смысл при работе с электроинструментом. Не используйте электроинструмент в то время как Вы утомлены или находитесь под воздействием лекарств или средств замедляющих реакцию, а также алкоголя или наркотических веществ. Это может привести к серьезной травме.

Носите соответствующую одежду. Слишком свободная одежда, драгоценности или длинные распущенные волосы могут попасть в движущиеся части работающего электроинструмента. Держите ваши волосы, одежду, и перчатки далеко от движущихся частей. Руки должны быть сухими, чистыми и свободными от следов маслянистых веществ.

Избегайте внезапного включения. Убедитесь, что клавиша включения/выключения находится в положении «выключено» («OFF») до включения электроинструмента в розетку.

Удалите регулировочные и/или установочные ключи перед включением электроинструмента. Оставленный ключ, попав в движущиеся части электроинструмента, может привести к поломке электроинструмента или серьезной травме.

Держите надежно равновесие. Используйте хорошую опору и всегда держите надежно баланс тела. Надлежащая опора и баланс позволяют обеспечить надежный контроль над электроинструментом в неожиданных ситуациях.

Используйте оборудование, обеспечивающее Вашу безопасность. Всегда носите защитные очки. Респиратор, нескользящие безопасные ботинки, каска, или наушники должны использоваться для соответствующих условий.

### Правила Безопасности при работе с циркулярной пилой



**Работайте в защитных наушниках!**



**Работайте в защитных очках!**



**Работайте в защитной малярной маске-респираторе!**

Всегда носите защитные очки при использовании этого электроинструмента. Используйте респиратор для работы, при которой образуется пыль.

Надежно закрепите обрабатываемую деталь при обработке. Никогда не держите деталь в руке или зажав ногами. Плохой крепеж детали может привести к деформации насадок приводящих к потере контроля над инструментом и возможным травмам.

Никогда не оставьте клавишу включения/выключения зафиксированной в положении «ON» («Включено»). Перед включением убедитесь что клавиша включения/выключения находится в положении «OFF» («Выключено»). Случайный пуск может стать причиной травмы.

Если заклинит диск то это приведет к отдаче электроинструмента и может стать причиной травмы.

Расстояние между расклинивающим ножом и зубом пильного диска не должно превышать 5 мм.

Запрещается использовать сломанные или тупые пильные диски. Запрещается использовать пильные диски из быстрорежущей или высоколегированной стали. Разрешается использовать только пильные диски размером 200\*30\*2,7 мм.

Убедитесь, что вращающийся пильный диск не сдавливается или защемляется. Убедитесь, что механизм вращения пильного диска находится в исправном состоянии. Обязательно правильно установите расклинивающий нож.

Используйте только острые пильные диски и фирменные запчасти.

Обязательно отключите циркулярную пилу от сети электропитания перед заменой пильного диска, чистки корпусных изделий или осуществлении технического обслуживания.

Запрещается устанавливать пильные диски с толщиной менее или более 2,5 мм.

Не перегружайте электрическую циркулярную пилу.

При долговременной работе необходимо подключить циркулярную пилу через специальный патрубок к пылесосу.

Надежно держите циркулярную пилу обеими руками в процессе работы.

Следите за исправностью подвижного кожуха: он должен автоматически возвращаться в исходное положение по окончании работы.

Запрещается прикладывать чрезмерное физическое усилие на изделие. Плавно и аккуратно осуществляйте пиление заготовки. Запрещается прикладывать боковое усилие на пильный диск.

Отрезаемая часть заготовки должна располагаться справа так, чтобы подошва полностью располагалась на заготовке.

Небольшие по размеру заготовки необходимо четко закрепить. Строжайше запрещено держать заготовки руками.

Рекомендується наметити карандашом лінію пропила перед включенням изделия.

Запрещается устанавливать фланцы и винты для их крепления, диаметр которых не совпадает с внутренним диаметром пильного диска.

Запрещается касаться руками вращающегося пильного диска.

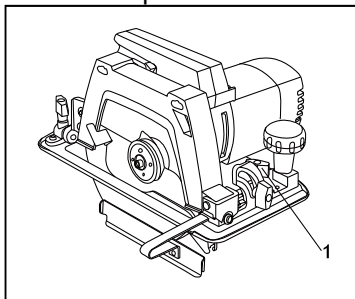
Необходимо проверять подвижный кожух, расклинивающий нож, фланцы и устройства для фиксирования заготовки и угла пропила каждый раз до начала работы.

Электрическая циркулярная пила имеет двойную изоляцию.

## **Правила по эксплуатации оборудования.**

### Использование параллельной направляющей.

4. Ослабьте винт (1)
5. Установите параллельную направляющую в требуемое положение.
6. Закрепите винт.

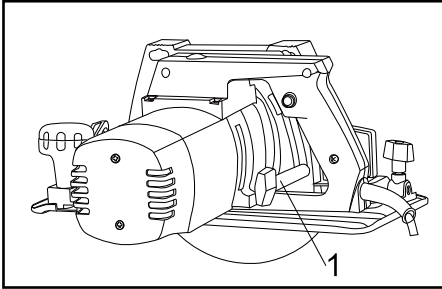


### **Внимание!**

После установки параллельной направляющей осуществите пробный пропил.

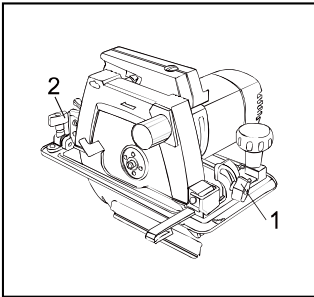
### Регулировка глубины пропила.

5. Ослабьте винт (1)
6. Опустите подошву вниз.
7. Установите необходимую глубину на специальной линейке. (Зубья пильного диска выступают на 2 мм)
8. Закрепите винт (1)



Регулювання кута подошви.

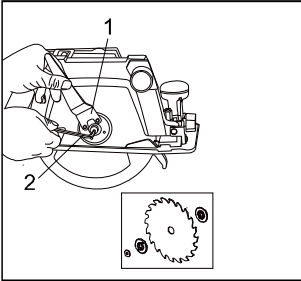
4. Ослабьте два винта (1, 2)
5. Установите угол пропила в диапазоне от 0 до 45 градусов.
6. Закрепите винты (1, 2).



Замена пильного диска.

Перед заменой пильного диска необходимо отключить циркулярную пилу от сети электропитания!

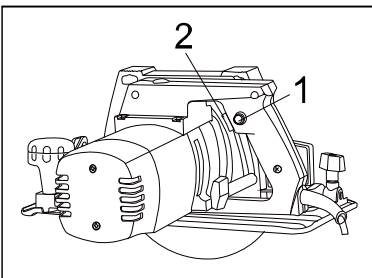
9. Поднимите подвижный защитный кожух и удерживайте его.
10. Установите ключ (1) на внешний фланец.
11. Снимите винт на внешнем фланце при помощи торцового ключа (2).
12. Снимите внешний фланец.
13. Снимите пильный диск.
14. Очистите шпиндель, внешний и внутренний фланцы от грязи и пыли.
15. Установите новый пильный диск (следите за правильностью направления вращения).
16. Установите и четко зафиксируйте внешний фланец, винт.



### Включение и выключение.

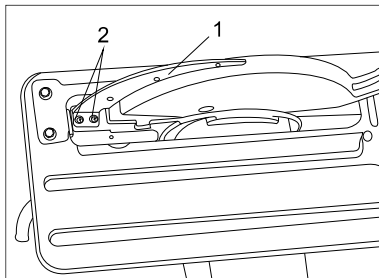
**Включение:** нажмите на кнопку выключателя (2). Если Вам необходима продолжительная работа оборудования, нажмите на кнопку выключателя (2), а затем нажмите кнопку блокировки (1).

**Выключение:** Если выключатель не заблокирован, просто отпустите кнопку выключателя (2), подача питания будет автоматически прекращена. В случае блокировки кнопки выключателя, один раз нажмите на кнопку (2) и отпустите ее.



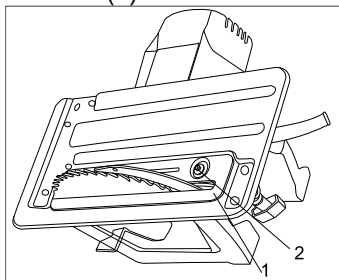
### Крепление распорного клина

Установите распорный клин (1) на крепежную скобу. Отрегулируйте положение распорного клина. Удостоверьтесь, что распорный клин не соприкасается с пильным диском и выровнен относительно него. Зафиксируйте положение распорного клина с помощью двух винтов (2).



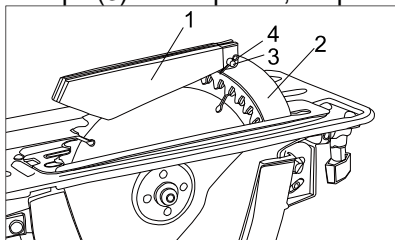
#### Крепление подвижной направляющей

Для крепления подвижной направляющей, максимально надавите на направляющую, установите пластину (1), закрепите ее с помощью шайбы и винта (2).



#### Крепление направляющей

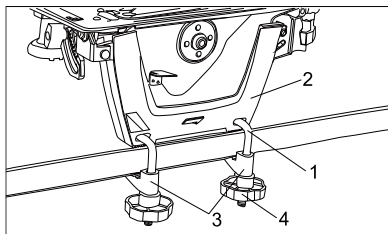
Вставьте направляющую (1) в распорный клин (2). Удостоверьтесь, что отверстия в направляющей и в распорном клине совпадают. Вставьте штифт (3) в отверстие, закрепите штифт (3) с помощью шплинта (4).



#### Крепление циркулярной пилы к верстаку

Положите пилу на верстак, вставьте два болта (1) в отверстия, расположенные в основании пилы (2). Закрутите рукоятку зажима (3) до соприкосновения с верстаком. Закрепите соединение с помощью винта (4).





## Техническое обслуживание.

Обслуживание электроинструмента должно быть выполнено только квалифицированным персоналом уполномоченных сервисных центров **Sturm!**. Обслуживание, выполненное неквалифицированным персоналом, может стать причиной поломки инструмента и травм.

При обслуживании электроинструмента, используйте только рекомендованные сменные расходные части, насадки, аксессуары. Использование не рекомендованных расходных частей, насадок и аксессуаров может привести к поломке электроинструмента или травмам. Использование некоторых средств для чистки, таких как: бензин, аммиак, и т.д. приводят к повреждению пластмассовые части.

## Гарантийное обязательство.

На электрические инструменты распространяется гарантия, согласно сроку, указанному в гарантийном талоне.

Вы можете ознакомиться с правилами гарантийного обслуживания в гарантийном талоне, прилагаемом к инструкции по эксплуатации.

Срок службы составляет 3 года с даты производства.

Изготовлено в КНР.

Дата изготовления указана на упаковке.